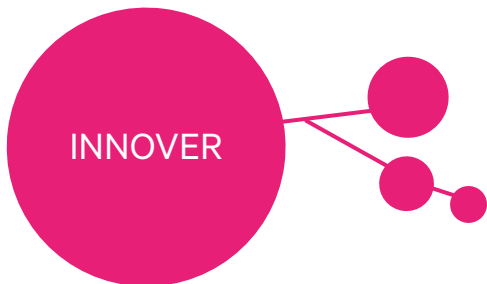
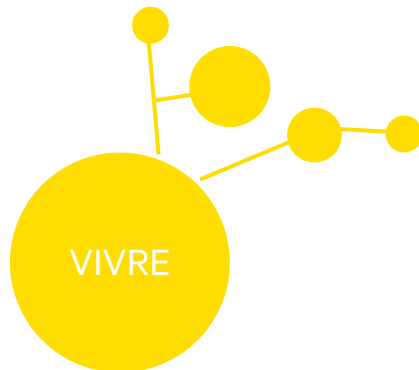
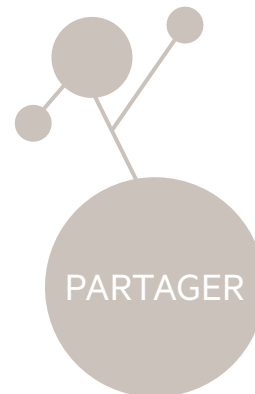


RAPPORT  
ANNUEL 2018





PATEK PHILIPPE  
GENEVE



TWENTY~4 AUTOMATIQUE  
FONDEZ VOTRE PROPRE TRADITION

PATEK.COM

# LES MOTS JUSTES

En 2018, j'ai eu le privilège de prendre la direction des projets et de la formidable organisation humaine qu'est la Fondation Foyer-Handicap. Très vite, une réalité m'est apparue : la perception du handicap change. Dans le contexte de notre mission, il s'agit plus que jamais d'une orientation vers l'inclusion. Et les mots ont ici leur importance.

Au-delà de l'intégration, le terme d'«inclusion» correspond à une position plus radicale. Il implique une appartenance, d'emblée pleine et entière, à la communauté : les personnes en situation de handicap sont accueillies sur la base d'un droit égal et d'une amélioration des pratiques pour tous. Par rapport à l'intégration, c'est un renversement de perspective et le déploiement d'actions différentes, focalisées non plus sur les difficultés des personnes et l'aide à leur apporter, mais sur leur rôle, dans une participation complète et normale à la vie quotidienne.

C'est pourquoi la pédagogie devient un outil essentiel de notre Fondation et implique l'ensemble des collaborateurs. Ce concept ne consiste pas simplement à mettre en œuvre des pratiques nouvelles. Il ressemble plutôt à une vision pédagogique sur les fonctionnements de l'institution toute entière.



**Ludovic Jaugey**  
Directeur général  
Fondation Foyer-Handicap

Ainsi se construit, tous les jours, un système de valeurs personnelles pour chacun de nous à la Fondation, en résonance avec les droits de tout être humain à évoluer. La pédagogie doit non seulement être un vecteur d'inclusion pour les personnes en situation de handicap, mais permettre aussi à ceux qui les accompagnent d'acquérir des compétences et de savoir s'adapter. A la Fondation, tout le monde apprend, tous les jours

# SOMMAIRE

1	Éditorial M. Ludovic Jaugey
2	Sommaire
4	Accomplir
6	Message de M. Thierry Apothéoz
8	Message de M. Tal Schibler
10	Message de Mme Betty Dunant
12	De la vision à la pratique
14	Accompagner
16	Évoluer
18	Adapter & s'adapter
20	Organiser
22	Brèves
25	S'exprimer
26	Partager
28	Construire
30	Innover
32	Message de M. Christian Aeschbach
34	Les états financiers
36	Les états financiers et la Fondation en chiffres
39	Vivre
40	Conseil de Fondation et Organigramme
43	Recevoir
44	Remerciements





# ACCOMPLIR

**Etonnants et parfois même incroyables, les chiffres affichés par nos différents labels et ateliers! Des prestations diverses et variées, des produits de qualité... faits maison, bien sûr.**

## **Broderie**

16'033 broderies réalisées. De la casquette à la doudoune... mais aussi sur du linge de maison. Joli travail!

## **Transports**

Plus de 47'000 personnes transportées en 2018: c'est une affaire qui roule. Vous aussi, offrez des trajets avec les bons ffh! (voir p. 20)

## **Création – Communication**

240 créations de contenu rédactionnel par l'équipe de *Synergies-News* (articles de presse, publi-reportages, publications diverses). Pensez-y pour la pub de votre entreprise!

## **Formation informatique**

164 heures de formation en interne et 350 heures de cours pour clients externes. 10 sessions (4 heures chacune) de suivi d'examens de 120 élèves. Pensez-y pour devenir un geek!

## **Edition**

345 travaux ont été facturés pour 149 clients qui nous ont fait confiance: Des commandes de création et d'impression de plus de 5000 ex. ont été honorées. Des partenariats avec des sociétés de création et d'objets publicitaires ont vu le jour. Plusieurs commandes de plus de 1000 pièces pour de magnifiques découpes au laser ont été réalisées.

## **Audiovisuel**

Près de 1000 cassettes VHS/VHS-C/Hi8/Mini-DV ont été numérisées. Une idée pour conserver vos précieux souvenirs!

## **Conditionnement**

Entre autres pliages et emballages, nous avons réalisé près de 450'000 mises sous pli et 77'000 collages d'étiquettes. Le mailing a de l'avenir!

## **Moyens auxiliaires** (chaises roulantes, etc.)

Nos techniciens ont consacré plus de 8500 heures aux réparations et à la maintenance de votre matériel. 650 planches de bain vendues et livrées à domicile.

**Pour votre prochaine réalisation, collaborez VOUS AUSSI avec les ateliers Label-fh – nous sommes à l'écoute et vous ferons des propositions intéressantes. Plus d'information sur [www.label-fh.ch](http://www.label-fh.ch)**



# DÉCLOISONNER TOUJOURS

En 1969, l'homme a marché sur la lune, la Convention internationale sur l'élimination de toutes les formes de discrimination raciale est entrée en vigueur et, pendant qu'on dansait à Woodstock, les Etats-Unis commençaient de se retirer du Viêt Nam. C'était il y a un demi-siècle. Cette même année, Annette Kaplun créait avec Willy Monnet et René Girard une organisation qui allait devenir la Fondation Foyer-Handicap. Aujourd'hui, en termes de métiers, de logements et d'intégration, Foyer-handicap demeure un label et une référence de premier plan.

L'ampleur des tâches et des charges a créé ces dernières années des difficultés, notamment budgétaires. Les chiffres 2018 sont encore rouges. L'année 2019 se présente comme celle du retour aux chiffres noirs. C'est le fruit d'une réflexion de fond comme il convient d'en opérer parfois afin de repenser les missions et le fonctionnement des institutions. Réorganisations administratives, approfondissement des échanges avec la LAMal, suppressions d'activités non stratégiques et intelligence du regard ont permis ce résultat qu'il convient de saluer avec respect.

La Fondation développe pour ce faire le travail en réseau. Afin d'améliorer le service de mobilité des personnes en situation de handicap, elle opère avec les EPI un rapprochement menant à un projet commun. Elle poursuit son action par ailleurs sur les pratiques inclusives. Elle le fait exemplairement selon un mode de gouvernance lui-même inclusif puisque les professionnels concernés, cadres ou non, agissent



**Thierry Apothéloz**  
Conseiller d'Etat  
Chargé du département de  
la cohésion sociale

avec les résidents qui sont associés, en amont des processus, aux décisions avant leur mise en œuvre. Aplanir les différences, c'est les effacer socialement; échanger les points de vue, c'est progresser.

En plus du handicap physique qui constitue sa compétence majeure, Foyer-Handicap a été régulièrement confrontée aussi, depuis quelques années, à des situations de troubles du comportement. Cela a généré une autre réflexion de fond. Le plan de formation issu de cette dynamique renforce la collaboration avec cinq autres institutions genevoises, Ensemble, SGIPA, Aigues-Vertes, Clair-Bois et Pôle Autisme. L'année 2019 marque ainsi le déploiement d'un pôle de formation commun. Foyer-Handicap conserve pleinement son identité, comme chacun de ses partenaires. L'union fait la force et la ténacité consolide l'action.





# LA FORMATION... CONTINUE

Dès sa création, la Fondation Foyer-Handicap a répondu à un besoin, ou peut-être a-t-elle plutôt anticipé les attentes d'une population aux besoins spécifiques. Pionnière dès sa création, elle a su se développer tout en faisant évoluer les mentalités.

Aujourd'hui, il ne s'agit plus seulement de donner un toit et une occupation aux personnes à mobilité réduite: la mission que se donne Foyer-Handicap est de rendre possible l'intégration complète des personnes en situation de handicap physique, reconnues comme des membres de droit à part entière de la société et associées aux processus de développement, quelles que soient leur incapacité et leur condition.

A l'approche du 50<sup>e</sup> anniversaire de Foyer-Handicap que nous célébrons en 2019, nous souhaitons faire évoluer notre mission vers toujours plus d'inclusion: en consolidant les acquis et en améliorant la qualité des services et de la prise en charge. Dans ce cadre, nous avons notamment mis l'accent sur la formation interne. Nous encourageons tous nos collaborateurs, qu'ils soient accompagnants ou en emploi adapté, à se développer continuellement, à partager leurs savoirs et leurs expériences. En 2018, nous sommes allés à la rencontre d'autres institutions afin de créer un centre de formation commun. Les premières formations seront dispensées cette année. L'intérêt de cette coopération est d'accéder à des formations spécifiques en matière de troubles du comportement ou de troubles du spectre autistique, qui concernent une part toujours plus grande de notre «population». Nos collaboratrices



**Tal Schibler**  
Président  
Fondation Foyer-Handicap

et collaborateurs en seront d'autant plus efficaces et justes dans leurs accompagnements. C'est aussi cette valorisation de l'individu qui sous-tend toutes les actions de Foyer-Handicap et qui lui permet d'évoluer.

La tâche reste cependant immense et nous avons besoin, plus que jamais, du soutien et de l'engagement de chacune et chacun pour poursuivre notre mission.



# FIRE PASSER LA FLAMME

Que de partage, de générosité, d'engagement et de soutien pendant toutes ces années!

Foyer-Handicap fête cette année son 50<sup>e</sup> anniversaire et la première chose qui vient à l'esprit est de vouloir raconter cette belle aventure. C'est désormais chose faite, grâce au concours d'Elisabeth Tripod Fatio qui s'est attelée à cette réalisation, très réussie, pendant près d'une année à mes côtés. «Une Histoire de Cœur» est le titre du livre qui nous conte la vie de notre institution depuis sa création par Annette Kaplun et sa remarquable évolution depuis lors. C'est un hommage à sa fondatrice ainsi qu'à toutes celles et ceux qui ont participé à cette formidable aventure.

C'est en 1994, il y a 25 ans, que Karin Cramer me transmet le flambeau et que j'entrai dans la vie de cette belle famille, pour découvrir ses moments heureux, mais aussi ses épreuves, en réalisant que FH est vraiment née sous une bonne étoile!

Le succès de notre institution reflète la détermination et les ambitions de celles et ceux qui l'ont menée: tout d'abord l'infatigable Annette, puis Pierre Hiltbold, François Longchamp et les directeurs généraux Claudia Grassi, Sophie Christen Creffield et maintenant Ludovic Jaugey, sans oublier tous les collaborateurs.

Mais c'est aussi grâce au soutien indispensable et toujours présent des autorités cantonales et fédérales depuis les premiers jours, à la générosité et à la fidélité exceptionnelle de nos donateurs et mécènes, à l'implication formidable des bénévoles,



**Betty Dunant**  
Présidente Commission  
communication et  
recherche de fonds  
Vice-Présidente  
Fondation Foyer-Handicap

que nous pouvons regarder l'avenir avec confiance et sérénité. Sans vous, rien n'aurait été possible, notre reconnaissance est immense.

Que cette belle flamme allumée il y a 50 ans brûle encore longtemps, pour que les personnes en situation de mobilité réduite puissent vivre leur vie dans les meilleures conditions possibles, pleinement, intensément.

Et maintenant, place aux festivités du 50<sup>e</sup> anniversaire, qui ont déjà commencé avec une magnifique soirée et ont été «lancées» par la campagne remarquable et très remarquée de l'agence Colegram, en collaboration avec *Synergies* de Foyer-Handicap, en ville et sur les réseaux sociaux.

A tous, merci du fond du cœur pour votre participation et votre présence : c'est notre plus beau cadeau!



# DE LA VISION À LA PRATIQUE

Formée de près de 500 collaborateurs, les équipes de la Fondation illustrent parfaitement une idée d'équilibre lorsqu'on sait que la moitié d'entre eux connaît une situation de handicap. Ici, afin que les pratiques inclusives puissent devenir réalité, on ne partage pas seulement des expériences, mais des outils communs. Au niveau des méthodes, le changement de perspective a déjà pris tout son sens il y a quelques années, avec la création du Label-fh. Le principe est que les collaborateurs en situation de handicap réalisent un travail équivalent à celui des personnes valides, avec uniquement l'adaptation du poste de travail en fonction du handicap, d'où le terme d'emploi adapté, une étiquette que beaucoup voudraient voir disparaître à l'avenir.

Qualité, productivité, diversité, ponctualité : en fait, les objectifs sont les mêmes que dans toute entreprise ou société qui se respecte. Et lorsque les clients s'adressent aux ateliers Label-fh, ils le font clairement pour obtenir une prestation.

Un certain nombre de projets inclusifs sont actuellement coordonnés par un Comité de pilotage qui fonctionne sur le mode de gouvernance participative. Constitué de résidents et de collaborateurs, ce Comité identifie des projets, vérifie leur cohérence au regard du projet institutionnel et aide à les promouvoir. Il n'intervient pas, en revanche, dans la mise en œuvre, car ces actions sont réalisées par ceux qui en sont les auteurs. Chacun doit pouvoir endosser des responsabilités : c'est une des clés de l'autodétermination.

**Chacun doit  
pouvoir endosser  
des responsabilités :  
c'est une des clés de  
l'autodétermination.**





**fh.**  
Ateliers  
Foyer  
Handicap

# ACCOMPAGNER

Atteindre les objectifs de la Fondation Foyer-Handicap demande une attention soutenue, car il faut veiller à la fois à l'efficacité professionnelle, à prendre en compte la philosophie de l'institution et au respect des réalités humaines. On constate tous les jours que l'inclusion est à la fois un objectif et un processus. Selon le modèle pédagogique utilisé à la Fondation, la compréhension du handicap repose sur l'interaction de trois domaines : les facteurs personnels, les facteurs environnementaux et les habitudes de vie (activités courantes et rôles). La participation sociale évolue en fonction des variations de ces facteurs et revêt une grande importance.

Et justement, dans les journées de team-building récemment introduites, on parle beaucoup des méthodes d'accompagnement. Ce brassage d'idées d'une quarantaine de personnes, maîtres socio-professionnels et assistants socio-éducatifs, qui échangent sur des problématiques communes et les outils qu'il faudrait inventer, aboutira peut-être un jour à la création d'un guide des bonnes pratiques professionnelles.

## **Thèmes de team-building à la Fondation Foyer-Handicap :**

- Règles de savoir-vivre, de bienveillance en tant que manager ;
- Distance dans l'accompagnement ;
- Professionnalisation des méthodes d'accompagnement ;
- Espace de discussion inter-ateliers.

**On constate tous les jours que l'inclusion est à la fois un objectif et un processus.**





# ÉVOLUER

La situation de handicap entraîne la plupart du temps une restriction des possibilités de participation à la vie en société. Selon un simple principe d'équité, nous nous devons alors de mettre à la disposition des personnes en situation de handicap des ressources particulières.

Un principe qui apparaît aujourd'hui de façon plus nette est que chaque personne a droit à l'autodétermination. Une capacité d'autonomie limitée par un handicap ne doit rien changer à cela. Notre but à tous est d'être en mesure d'assumer notre situation, de prendre des décisions en accord avec nos valeurs et convictions et d'exprimer notre volonté.

Pour l'équipe accompagnante, le respect de l'autonomie de la personne en situation de handicap revient à soutenir, sans contrainte et de manière empathique, tous les processus qui y contribuent.

Un autre signe d'évolution est l'accent mis sur la pédagogie depuis quelques années. Ainsi, la Convention de l'ONU relative aux droits des personnes handicapées comprend non seulement le droit à l'éducation, mais exige aussi d'assurer un système de formation intégratif et une formation continue tout au long de la vie (art.24 CDPH)

**Un autre signe  
d'évolution est  
l'accent mis sur la  
pédagogie depuis  
quelques années.**



# ADAPTER & S'ADAPTER

Les personnes que nous accueillons dans notre institution sont atteintes de handicaps très différents, allant de maladies neurodégénératives ou vasculaires, à des traumatismes crâniens entraînant des lésions cérébrales sévères, en passant par des traumatismes médullaires. Ces handicaps peuvent être associés à des pathologies psychiatriques.

Les collaborateurs doivent donc accompagner des individus dans les activités de la vie quotidienne, présentant des troubles moteurs, des troubles du comportement, des troubles cognitifs. Le but de l'accompagnement est de soit développer des compétences, soit conserver les compétences acquises soit enfin d'accompagner la perte de ces dernières. L'autonomie dans l'accompagnement est sans cesse recherchée.

La diversité des personnes accueillies ainsi que le vieillissement de la population nécessitent que les collaborateurs bénéficient d'une formation continue soutenue et pointue. Les formations sont proposées soit auprès d'institutions spécialisées, soit sous forme d'échanges de pratiques, soit en faisant intervenir des professionnels des domaines concernés au sein de la Fondation. Les répercussions sur les activités quotidiennes de la personne, l'encadrement et la prise en charge à lui offrir sont, par conséquent, également différents. Troubles neuropsychologiques, troubles cognitifs, perte de sensations, troubles du comportement, etc. : il s'agit de pouvoir retrouver les

gestes élémentaires du quotidien : manger, se lever et marcher, faire sa toilette, communiquer...

Le personnel est donc formé dans ce sens, notamment au contact d'autres institutions.

Est-il besoin de rappeler que la formation fait partie intégrante de la culture Foyer-Handicap ? Nous encourageons tous nos collaborateurs à se développer continuellement, à partager leurs savoirs et leurs expériences. Parce que la formation est créatrice de lien – et qu'un collaborateur bien formé est un collaborateur impliqué.

**Parce que la formation est créatrice de lien et qu'un collaborateur bien formé est un collaborateur impliqué.**



# ORGANISER

Un accessoire à installer ? Une chaise roulante à livrer ? Une réparation ? Un transport ? Question logistique, la Fondation n'a pas son pareil pour trouver des solutions rapides et efficaces.

L'atelier des moyens auxiliaires vend et entretient du matériel pour nombre d'établissements médico-sociaux, mais également de plus en plus pour les particuliers. Son savoir-faire nécessite le recours à de nombreuses pièces détachées. Afin de faciliter la gestion de ces pièces et augmenter la réactivité de l'atelier, une gestion de stock informatisée a été mise en place au cours de l'année 2018.

Dans le but d'améliorer l'accompagnement des collaborateurs des ateliers, les maîtres socio-professionnels travaillent désormais tous en binôme. Ce changement d'organisation permet de partager des compétences entre professionnels et de développer de nouveaux projets.

**Question logistique,  
la Fondation n'a  
pas son pareil pour  
trouver des solutions  
rapides et efficaces.**





Vos gravures  
précision par  
atelier de la  
Foyer-Handi

T. 022 309 11 11

**Nos prestations**  
Boulangerie - Traiteur  
Broderie - Création - Con  
Conditionnement - Res  
Transports de personne  
Moyens auxiliaires

# B BRÈVES

## UN EXEMPLE CONCRET D'INTÉGRATION

Autrefois, la facturation de toutes les prestations des ateliers était assurée par les services financiers. Désormais, elle a été confiée à une petite équipe de collaborateurs en emploi adapté, et ça roule!

## De A à Z

Le rapport annuel que vous tenez entre vos mains est entièrement conçu par les collaborateurs en emploi adapté du Label-fh, dans nos locaux. Une petite équipe de graphistes s'occupe de la maquette et de la mise en page. D'autres collaborateurs impriment les 48 pages sur les machines dont la Fondation est équipée. Ils coupent, plient et agrafent ensuite la publication. Finalement, les équipes de conditionnement et mailing se chargent de l'impression des adresses sur les enveloppes et de la mise sous pli.

## ATELIER 6<sup>e</sup> SENS

Un projet d'atelier d'intégration a été initié par les collaborateurs de Cressy afin d'offrir un choix supplémentaire aux personnes qui se trouvent entre l'atelier de production et le centre de jour. Au plus près des bénéficiaires, ce projet a pour but de favoriser la participation sociale et le développement personnel à travers des activités qui leur conviennent parfaitement. Cette initiative est soutenue par la Direction.

## EN GROUPE, ON EST PLUS FORTS

Grand succès pour l'expérience « team building », une nouveauté qui a permis de réunir maîtres socio-professionnels et assistants socio-éducatifs pendant deux demi-journées, par groupes de travail de 5 personnes, pour échanger sur les méthodes d'accompagnement et proposer leurs idées. Résultats des travaux au mois de juin.



## LA PARITÉ, ou PRESQUE!

Il y a 51 % d'hommes et 49 % de femmes à la Fondation Foyer-Handicap.

## AUX VOIRETS

Nouveau service transversal, avec des collaborateurs attentifs à nos clients internes comme externes: 14 collaborateurs assurent l'accueil, l'aide à la personne, la gestion commerciale et les repas de midi au sein de l'atelier Label-fh Création-Communication.

## LE SAVIEZ-VOUS?

Employeur responsable, la Fondation Foyer-Handicap s'engage aussi à favoriser le retour en emploi de personnes discriminées sur le marché du travail en raison de leur âge, d'une interruption volontaire de leur parcours professionnel ou d'une période trop longue de chômage. C'est le Label « 1 pour tous »!

## FORMIDABLE, NON?

Collaborateur en emploi adapté, Mustaf Abdirisak gérait toute la partie commerciale de l'atelier de broderie et organisait la production. Rien que ça! Alors assez naturellement, sa fonction est devenue celle de maître socio-professionnel. Il encadre officiellement 6 collaborateurs.



## QUEL ÂGE AVEZ-VOUS?

A la Fondation Foyer-Handicap, il y a peu de « très jeunes » et de « très vieux ». L'âge moyen est de 48 ans. Ce chiffre englobe tout le monde: personnel accompagnant, collaborateurs, résidents, femmes, hommes et *tutti quanti*.



# S'EXPRIMER

La Commission des délégués (CODEL) des résidents et collaborateurs des ateliers se réunit quatre fois par an. Cette commission permet d'échanger avec la direction et les services support de la Fondation. Elle est un lieu propice au partage d'informations et aux propositions d'amélioration.

Les liens de la Fondation avec l'extérieur passent par une communication moderne. Le service de communication *Synergies* utilise les réseaux sociaux.



# PARTAGER

Ce qui fait la beauté d'un moment partagé, c'est parfois tout simplement l'esprit d'équipe. La patience avec laquelle on a préparé ce moment, l'enthousiasme et l'anticipation... jusqu'au jour J. Parfois depuis des semaines ou des mois, on y travaille, on s'entraîne, on se passionne ensemble pour un événement. On est une famille. La Fondation Foyer-Handicap aime sentir palpiter en son cœur la magie de ces instants-là. Vivre en communauté et vivre selon sa propre personnalité sont pour nous une seule et même idée. Tous ceux qui travaillent en réseau avec les résidents, quel que soit leur métier, sont unis pour tendre vers cet objectif, aussi bien pour décider d'un décor de fête que d'un moyen à utiliser au quotidien : animateurs, assistants socio-éducatifs, soignants, ergothérapeutes, agents de nettoyage... ensemble, ils sont plus constructifs. Le projet de vie du résident est stimulé par cette richesse.



*La course de l'Escalade, très appréciée, est désormais une tradition.*



# C CONSTRUIRE

La résidence est un lieu de vie qui comprend toutes les situations de la vie courante, entre les murs mais aussi en relation avec l'extérieur : prendre un café, faire des courses, partir en excursion, recevoir une visite ou participer à une animation...

Au-delà du soulagement du handicap, la vie de chaque individu doit être facilitée par l'environnement proposé, dans le respect de sa sphère intime, mais aussi du groupe.

La Fondation Foyer-Handicap se situe souvent au-delà des normes concernant l'architecture des logements destinés aux personnes en situation de handicap, afin d'assurer une autonomie plus forte des résidents.

## **Rénovations à la Résidence Gabrielle Sabet**

Suite aux appartements témoins réalisés en 2017, nous avons procédé en 2018 à la rénovation d'un étage complet à la Résidence Gabrielle Sabet. Ce bâtiment a été inauguré le 4 octobre 1985. Après plus de 30 ans d'existence, les appartements avaient besoin d'être rénovés. D'importants travaux ont commencé dans les 9 studios des 4<sup>e</sup> et 5<sup>e</sup> étages. Une mise aux normes complète a été effectuée tant au niveau sécurité, création de sas, changement des portes coupe-feu qu'au niveau du confort.

L'installation électrique a été entièrement refaite et un nouveau système domotique (contrôle de l'environnement à l'intérieur du studio pour le bénéficiaire) a été mis en place. Le sol a été remplacé par du carrelage imitation parquet, mieux adapté

pour les fauteuils roulants. Les seuils entre les salles de séjour et les salles de bain ont été supprimés. Des douches à l'italienne ont été installées avec un maximum de pente afin de faciliter l'écoulement d'eau. Le plan de travail de la cuisine, les toilettes et le lavabo sont réglables.

Notre démarche a été la plus pratique et la plus logique possible, dans un environnement fonctionnel et agréable. Nous avons pu constater que les nouveaux aménagements facilitent grandement la vie quotidienne des résidents.

**Notre démarche a été la plus pratique et la plus logique possible, dans un environnement fonctionnel et agréable.**



# I NNOVER

Remarquées pour leur flexibilité et leur qualité, les prestations réalisées chaque jour par l'équipe de l'atelier conditionnement témoignent d'une véritable force de proposition. Que ce soit pour des organismes publics ou privés issus des secteurs horloger, culturel, immobilier, administratif ou alimentaire, du tourisme ou de la mode, une équipe de professionnels œuvre avec précision au quotidien.

L'atelier s'adapte à des demandes spécifiques et variées, allant du montage de packagings à la mise sous pli, en passant par l'assemblage mécanique de coffrets cadeaux. La mise en place d'un protocole de travail rigoureux, d'une chaîne de production et d'une étape de contrôle font que chaque membre de l'équipe a un rôle dédié qui le valorise. La dynamique de travail est entretenue par des missions régulières, souvent établies sur le long terme grâce à une relation de confiance réciproque.

## **Nouvelles prestations**

Parce que les ateliers du Label-fh ont à cœur d'innover et de satisfaire nos clients, nous proposons régulièrement de nouvelles prestations sur-mesure, dictées par les demandes et les besoins de la clientèle.

Celles-ci sont l'occasion de développer de nouvelles compétences pour les professionnels des ateliers, grâce à une formation continue constante, motivée par l'envie d'apprendre.

La personnalisation d'objets gravés ou de coffrets gourmands, la possibilité de réserver notre Café-Restaurant Ô5 à Carouge pour un événement spécial le soir ou le week-end, la conception d'articles de journaux ou de films vidéos ou encore les créations florales sur commande sont des exemples de nouvelles prestations que nous nous réjouissons de vous faire découvrir.

**Nous proposons  
régulièrement  
de nouvelles  
prestations sur-  
mesure, dictées  
par les demandes  
et les besoins de la  
clientèle.**





# PERSÉVÉRANTS

Bien décidés à atteindre notre objectif d'un budget 2019 à l'équilibre qui avait été fixé il y a deux ans, nous avons poursuivi sur cette ligne: réorganisation dans le fonctionnement des ateliers, efforts sur la structure, mise en place de toute une série de mesures permettant d'améliorer les résultats. A titre d'exemple, les prestations d'ergothérapie sont désormais refacturées à la LAMal. Et il n'y a pas de surprise : ces efforts se traduisent systématiquement par des effets positifs.

D'une manière générale, l'amélioration des pratiques financières est devenue un véritable processus. Les boucllements financiers, par exemple, sont désormais mensuels. La culture financière de la Fondation Foyer-Handicap est une réalité qui fait aujourd'hui partie de la formation des collaborateurs, mieux informés sur la conjoncture socio-économique.

Pendant toute cette année 2018, la Fondation a exercé son activité avec le formidable dynamisme qui est le sien. Et nous savons tous à quel point la mobilisation de chacun est essentielle pour cela. Je tiens à remercier ici l'ensemble des collaborateurs et les membres du Comité de direction, qui œuvrent inlassablement, jour après jour, pour accomplir la mission de la Fondation avec tant de résolution et de confiance.



**Christian Aeschbach**  
Trésorier  
Fondation Foyer-Handicap

Enfin, et on ne le répètera jamais trop, rien ne serait possible sans la générosité des donateurs, permettant d'alimenter des fonds qui profitent directement aux personnes concernées pour leurs loisirs et l'amélioration de leur confort. Qu'ils en soient ici félicités et remerciés du fond du cœur.





# LES ÉTATS FINANCIERS

## BILAN AU 31 DÉCEMBRE

<b>ACTIF</b>	<b>CHF</b>		<b>PASSIF</b>	<b>CHF</b>	
	2018	2017		2018	2017
<b>Actif circulant</b>			<b>Capitaux étrangers à court terme</b>		
Liquidités	1'017'958	1'354'460	Fournisseurs	1'663'074	1'020'376
Débiteurs Ateliers et Résidences	1'076'153	963'499	Autres créanciers	598'842	170'660
Autres débiteurs	97'028	70'253	Comptes de régularisation du passif et provisions diverses	1'510'331	1'029'942
Stocks	215'096	207'893	<b>Total des capitaux étrangers à court terme</b>	<b>3'772'246</b>	<b>2'220'978</b>
Comptes de régularisation de l'actif	2'960'354	1'243'773	<b>Capitaux étrangers à long terme et fonds affectés</b>		
<b>Total de l'actif circulant</b>	<b>5'366'589</b>	<b>3'839'879</b>	Subventions à la construction - OFAS	4'189'845	4'553'419
<b>Actif immobilisé</b>			Subventions à la construction/ équipements Etat de Genève	2'721'430	2'934'091
Immeubles, Terrains, Installations fixes	24'156'209	24'762'214	Capitaux des fonds affectés	30'118'096	30'938'496
Equipements, Mobilier, Machines	953'470	1'011'160	Prêts à long terme	7'000'000	7'000'000
Véhicules	969'759	1'202'749	<b>Total des capitaux étrangers à long terme et fonds affectés</b>	<b>44'029'370</b>	<b>45'426'005</b>
Titres et placements	17'178'875	18'035'019	<b>Capital de l'organisation</b>		
<b>Total de l'actif immobilisé</b>	<b>43'258'313</b>	<b>45'011'141</b>	Capital versé	20'000	20'000
<b>TOTAL DE L'ACTIF</b>	<b>48'624'902</b>	<b>48'851'021</b>	Capital généré	1'184'038	2'848'577
			Résultats cumulés sur la durée du contrat de prestations (2018-2021)	-380'752	0
			Résultats cumulés périodes précédentes	0	-1'664'539
			<b>Total du capital de l'organisation</b>	<b>823'285</b>	<b>1'204'038</b>
			<b>TOTAL DU PASSIF</b>	<b>48'624'902</b>	<b>48'851'021</b>

## COMPTE D'EXPLOITATION

### PRODUITS

CHF

CHF

	2018	2017
Subventions à l'exploitation	18'309'673	18'507'887
Produits des prestations	14'024'412	13'800'710
Produits différés des subventions	576'235	576'896
<b>Total des produits</b>	<b>32'910'319</b>	<b>32'885'493</b>
<b>CHARGES</b>		
Salaires et charges sociales	24'418'927	24'578'379
Autres charges de personnel	267'379	298'354
Honoraires pour prestations de tiers	343'378	175'530
Besoins médicaux - alimentation et entretien	1'755'799	1'711'896
Entretien et coûts d'utilisation des installations	2'295'173	2'276'493
Amortissements	2'052'122	2'031'885
Animations et loisirs	133'115	120'293
Frais de bureau et d'administration	667'751	539'711
Matériel pour les Ateliers	1'622'266	1'739'012
Assurances et autres charges	1'369'602	1'437'366
<b>Total des charges d'exploitation</b>	<b>34'925'510</b>	<b>34'908'918</b>
<b>RÉSULTAT D'EXPLOITATION</b>	<b>-2'015'191</b>	<b>-2'023'425</b>

	2018	2017
<b>Résultat d'exploitation</b>	<b>-2'015'191</b>	<b>-2'023'425</b>
Produits financiers	525'112	757'447
Charges financières	-776'582	-346'006
<b>Résultat financier</b>	<b>-251'470</b>	<b>411'441</b>
Produits/charges hors exploitation	579'605	919'760
Produits/charges hors période	485'903	339'983
<b>Résultat sans rapport avec l'exploitation</b>	<b>1'065'508</b>	<b>1'259'743</b>
Attributions aux fonds	-669'900	-842'804
Dotations aux fonds	-2'467	-526'401
Utilisation des fonds	1'492'768	1'115'409
<b>Résultat des fonds à affectation limitée</b>	<b>820'400</b>	<b>-253'795</b>
<b>Résultat avant répartition</b>	<b>-380'752</b>	<b>-606'036</b>
<b>Part restituable à l'Etat</b>	<b>0</b>	<b>0</b>
<b>RÉSULTAT DE L'EXERCICE</b>	<b>-380'752</b>	<b>-606'036</b>



# LES ÉTATS FINANCIERS

CHF

<b>TABLEAU DE FLUX DE TRÉSORERIE</b>	2018	2017
<b>Résultat de l'exercice</b>	<b>-380'752</b>	<b>-606'036</b>
Cash flow	351'852	1'849'581
Flux de fonds relatifs à l'exploitation	-288'679	2'210'448
Flux de fonds relatifs aux investissements	-47'824	-1'839'373
<b>Total des flux de trésorerie</b>	<b>-336'503</b>	<b>371'075</b>
Liquidités au 1 <sup>er</sup> janvier	1'354'460	983'385
Liquidités au 31 décembre	1'017'958	1'354'460
<b>VARIATION DES LIQUIDITÉS</b>	<b>-336'503</b>	<b>371'075</b>

L'annexe aux comptes est disponible auprès de la Direction générale de la Fondation Foyer-Handicap

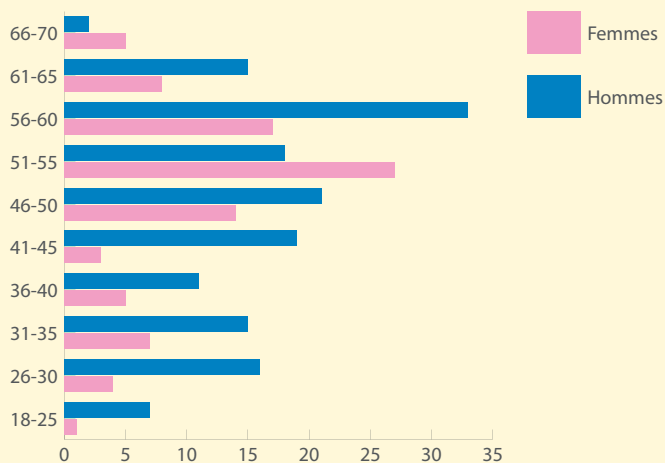
CHF

<b>TABLEAU DE VARIATION DU CAPITAL</b>	Valeur au 01.01.2018	Dotations	Attributions	Utilisation	Valeur au 31.12.2018
<b>FONDS À AFFECTATION LIMITÉE</b>					
Fonds destinés à l'amélioration des bâtiments et au développement des capacités d'accueil	26'823'839	0	290'760	-991'456	26'123'144
Fonds de soutien aux activités	1'140'906	2'467	211'460	-147'065	1'207'768
Fonds vacances et loisirs des résidents	335'272	0	4'415	-54'244	285'443
Fonds destinés aux équipements des ateliers	733'760	0	270	-66'259	667'772
Fonds destinés au renouvellement des véhicules	1'241'727	0	2'895	-233'744	1'010'878
Fonds destinés à l'accompagnement à la retraite	662'992	0	0	0	662'992
Fonds destinés au 50 <sup>e</sup> anniversaire FFH	0	0	160'100	0	160'100
<b>CAPITAL DES FONDS AFFECTÉS</b>	<b>30'938'496</b>	<b>2'467</b>	<b>669'900</b>	<b>-1'492'768</b>	<b>30'118'096</b>
<b>FONDS FONDATION</b>	<b>7'000'000</b>	<b>0</b>	<b>0</b>	<b>0</b>	<b>7'000'000</b>
<b>CAPITAL DE L'ORGANISATION</b>	<b>1'204'038</b>	<b>0</b>	<b>0</b>	<b>-380'752</b>	<b>823'285</b>

# LA FONDATION EN CHIFFRES

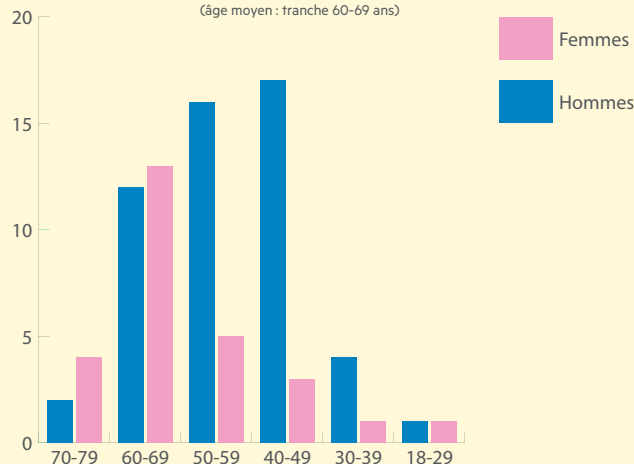
## Pyramide des âges CEA Hommes - Femmes

Propositions des employés par tranche d'âge au 31 décembre 2018  
(âge moyen : 47,92 ans)



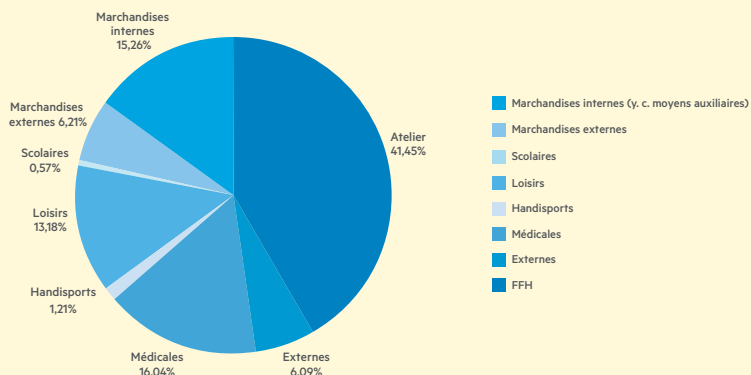
## Pyramide des âges des résidents

Propositions des employés par tranche d'âge au 31 décembre 2018  
(âge moyen : tranche 60-69 ans)



## Transport de personnes et de marchandises

Répartition des courses par nature  
31 décembre 2018









### **Dans les résidences**

Prise en charge de **78 personnes** en situation de handicap (31.12.2018)

Accueil de **11 nouveaux résidents**

Départ de **8 résidents** (1 départ pour l'immeuble Annette Kaplun, 5 décès, 2 réorientations)

Taux d'occupation : **94,90 %**

### **Dans les ateliers**

Accompagnement de **274 collaborateurs en emploi adapté** au 31.12.2018

Réalisation de **189'321 heures de travail**

### **Nous avons fait nos adieux à :**

Jacques Borel  
Décédé le 12 février 2018  
Résident à la Résidence des Voirets

Thierry Mallard  
Décédé le 7 avril 2018  
Résident à la Résidence des Voirets

Peter Annen  
Décédé le 19 juin 2018  
Résident à la Résidence du Petit-Lancy

Jacqueline Durand  
Décédée le 15 octobre 2018  
Résidente à la Résidence Gabrielle Sabet

François Trilles  
Décédé le 22 décembre 2018  
Résident à la Résidence du Petit-Lancy

# CONSEIL DE FONDATION

La Fondation Foyer-Handicap est placée sous la responsabilité d'un Conseil de fondation de onze membres: des personnalités genevoises représentant la société civile, toutes bénévoles. Cinq membres composent le Bureau, en charge de présenter au Conseil les budgets, les comptes et les modes de collaboration avec les autres institutions genevoises.

M<sup>e</sup> Tal Schibler,  
Président



Betty Dunant  
Vice-Présidente



Antoine Gautier  
Vice-Président



Christian Aeschbach  
Trésorier



Bénédicte Montant  
Secrétaire



Véronique  
Piatti Bretton



Catherine  
Pictet



Dr Nicolas de  
Tonnac



M<sup>e</sup> Stéphanie  
La Roche



Charles  
Turrettini

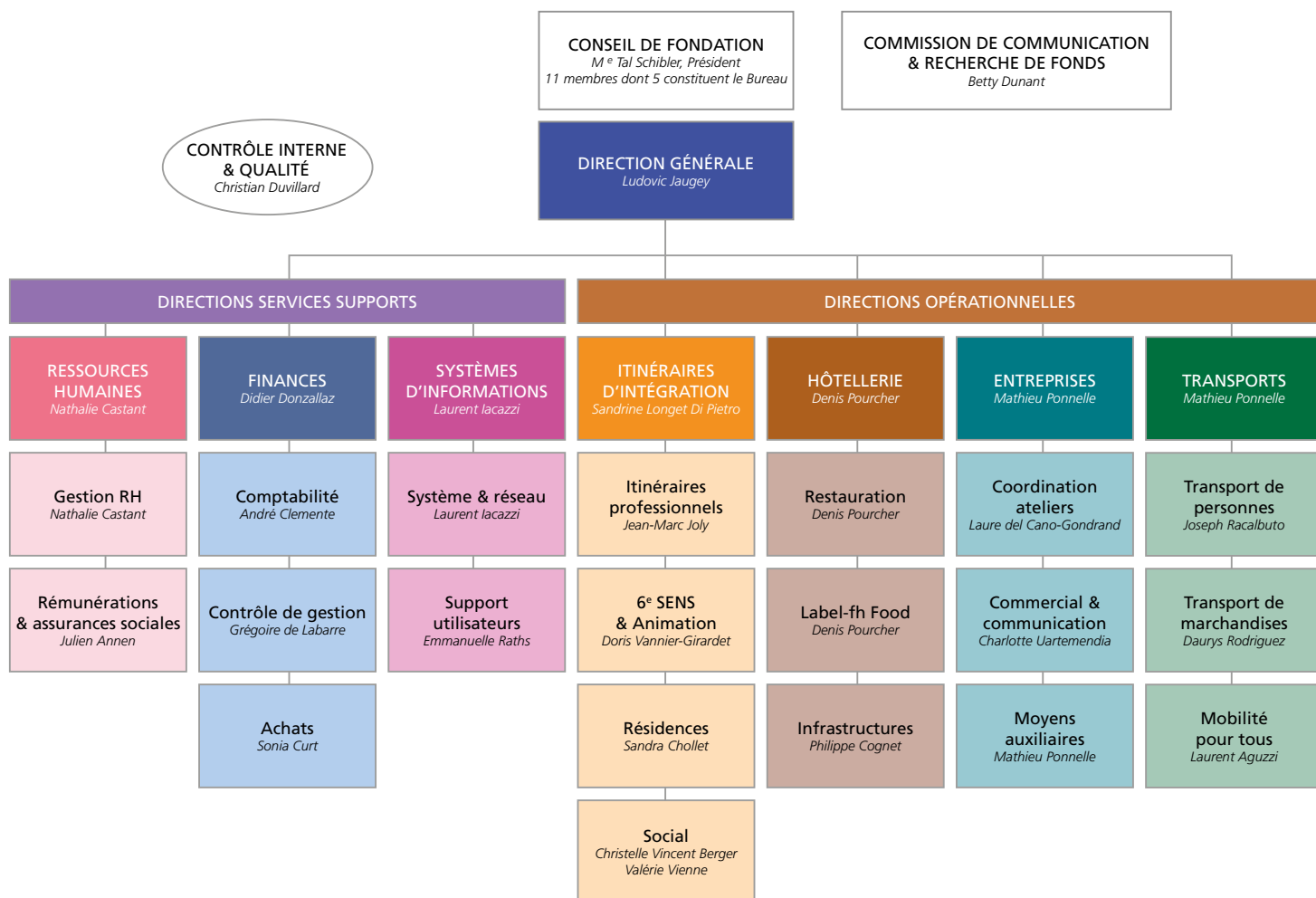


Dr Frédéric  
Assal





# ORGANIGRAMME





# RECEVOIR

## **Fonds de soutien aux activités**

Ce fonds participe aux frais liés aux activités développées par la Fondation. Conformément aux vœux des donateurs, ce fonds est notamment utilisé pour couvrir les activités proposées à l'atelier 6<sup>e</sup> sens à nos 62 bénéficiaires (théâtre, musique, chant, écriture, jeu d'échec, cuisine, peinture, dessin, activités manuelles pour décorations, qi gong, informatique, jardinage, cafétéria) et les activités du service de Mobilité pour tous.

## **Fonds d'amélioration des bâtiments et développement des capacités d'accueil**

Il contribue aux frais d'entretien extraordinaires, à la rénovation et à l'adaptation des bâtiments, ainsi qu'à l'amélioration et au développement des capacités d'accueil de la Fondation Foyer-Handicap.

## **Fonds des vacances et loisirs des résidents**

Ce fonds permet de financer tout ou partie des projets de vacances individuelles ou collectives de nos 80 résidents et également de leur proposer des excursions culturelles ou sportives (ex. : sortie chiens de traîneau, concerts au Paléo, expositions temporaires...).

## **Fonds d'équipements des ateliers**

Il contribue à l'achat de nouveaux équipements ou au remplacement des équipements nécessaires aux ateliers pour le développement, la diversification, ou la poursuite de leurs activités de prestations réalisées dans le cadre de leurs missions. Ce fonds peut être sollicité pour financer les adaptations des postes de travail.

## **Fonds des véhicules**

Ce fonds est utilisé pour l'acquisition de véhicules de la Fondation et pour leur adaptation au transport de personnes à mobilité réduite.

Le parc de la Fondation compte près de 50 véhicules adaptés effectuant plus de 58'000 courses annuelles.

Fondation Foyer-Handicap  
Rue des Caroubiers 3bis  
CP 2016  
1227 Carouge

Coordonnées bancaires :  
CCP: 17-629661-7

# REMERCIEMENTS

Nous exprimons notre très vive reconnaissance à tous nos donateurs privés dont les contributions ont généreusement soutenu les divers projets de la Fondation. Nous remercions, pour sa subvention déterminante au fonctionnement régulier de nos résidences, de nos ateliers et de notre service de transports, l'Etat de Genève, en particulier le Département de l'emploi, des affaires sociales et de la santé, son Conseiller d'Etat, M. Mauro Poggia jusqu'au 31 mai 2018, le Conseiller d'Etat M. Thierry Apothéloz chargé du Département de la cohésion sociale dès le 1<sup>er</sup> juin 2018 et l'ensemble de ses collaborateurs.



Nous remercions pour leur généreux soutien :  
L'Association des communes genevoises

La Ville de Carouge

Les communes de :

Collonge-Bellerive

Dardagny

Jussy

Meinier

Ainsi que les entreprises :

Agence Immobilière Barras

Banque Cantonale de Genève

Bureau Romand Sàrl

Codalis SA

Entreprise Duret SA

Fédération des Entreprises Romandes

Frigo Clinique SA

Gérofinance Dunand SA

Groupe PP Holding SA

Guimet SA

Hoppbox SA

Ingénieurs Conseils Scherler SA

Interiman SA

Jérôme SA

Junior Entreprise HEG (JEHEG)

Maus Frères SA

Protex SA

Sécheron SA

TIP'S

Nos remerciements s'adressent aussi aux fondations qui contribuent généreusement au financement des activités des résidents et à l'achat des véhicules de transport de la Fondation Foyer-Handicap :

Association BalkaFesti

Association les Trinitaires

La Fondation Alfred et Eugénie Baur

La Fondation de Bienfaisance du Groupe Pictet & Cie

La Fondation Bigor

La Fondation Donase

La Fondation Francis Guyot

La Fondation Suzanne Huber

La Fondation Manpower

Fondation Nirmo

La Fondation pour la recherche et le traitement médical

La Fondation Yamani

The Rose Charitable Trust

Nous exprimons toute notre gratitude à : Me Olivier Dunant et l'Etude Borel & Barbey, dont l'engagement aux côtés de Foyer-Handicap depuis plus de 25 ans s'exprime de multiples façons.

Un grand merci aux bénévoles !

Tous ces contacts chaleureux avec le monde extérieur favorisent l'intégration des résidents et des employés en situation de handicap au sein de la Cité et sont, en ce sens, très positifs. A tous un immense MERCI !

Nos sincères remerciements s'adressent aussi aux personnes qui parrainent Foyer-Handicap depuis plusieurs années : Mme Christiane Caloust, M. Jean-Claude Manghardt, Mme Sophie Metulescu

Nous remercions par ailleurs les familles et les amis qui se sont manifestés par leur présence et leur don à Foyer-Handicap lors du décès de : M. et Mme Stoyan Marinov.

# Aeschbach

VOTRE STYLE NOUS INSPIRE

On s'est déjà vus  
quelque part ?

Online peut-être.

Ou en boutique ?

**EN BOUTIQUE, EN LIGNE OU LES DEUX.  
COMME VOUS, ON AIME  
AVOIR LE CHOIX.**

[www.aeschbach-chaussures.ch](http://www.aeschbach-chaussures.ch)



# Le nouveau GLE. Plus fort chaque jour.

Plus que jamais intelligent, attentif et prévenant, le nouveau GLE convainc à tout point de vue. Une simple visite de notre showroom et une course d'essai suffiront à notre SUV pour vous séduire: il est le premier à offrir le système multimédia révolutionnaire MBUX, un espace pouvant accueillir sept personnes à bord et un excellent confort de conduite grâce au châssis E-ACTIVE BODY CONTROL.

Nous attendons votre visite avec impatience.

Mercedes-Benz

