



RAPPORT ANNUEL 2016





PATEK PHILIPPE
GENEVE

Fondez votre propre tradition.



Jamais vous ne posséderez
complètement une Patek Philippe.

Vous en serez juste le gardien,
pour les générations futures.

Twenty-4® Réf. 4910/11R

Les Salons Patek Philippe · Geneva · Paris · London
41, Rue du Rhône, Genève · Tél. 022 809 50 50
patek.com



FOYER-HANDICAP CRÉE LE LIEN

Avec la vie

La Fondation Foyer-Handicap crée les conditions nécessaires à un mode de vie aussi harmonieux que possible de la personne en situation de handicap: un travail, un logement, un environnement motivant, un accompagnement individualisé.

Ce cadre vient élargir ses perspectives et son réseau. Le bénéficiaire est toujours considéré comme unique et responsable, acteur et décideur de son propre parcours. Face au défi que représente son handicap, il peut réaliser un projet personnel en se sentant intégré et soutenu.

Avec vous

Grâce au niveau d'excellence de ses équipes pluridisciplinaires et des moyens mis en place, la Fondation peut vous offrir une grande variété de produits et services d'excellente qualité: boulangerie-traiteur, conditionnement, graphisme et communication, horticulture, broderie numérique, etc. Un label a même été créé pour ces prestations: le label FH. Devenez client de la Fondation Foyer-Handicap, développez des partenariats, encouragez une production locale, artisanale et soutenez la démarche d'intégration! Une manière stimulante d'être en lien avec des professionnels.

Avec ses fondamentaux

La Fondation Foyer-Handicap est une fondation suisse de droit privé, créée en 1969 par M^{me} Annette Kaplun. Tous les jours, son activité s'inscrit fidèlement dans la ligne de la mission qui lui a été confiée:

«Rendre possible l'intégration complète au sein de la société des personnes en situation de handicap physique en priorité, et de toute personne dont les besoins correspondent aux compétences et ressources de la Fondation.»

UN EXEMPLE À SUIVRE

Lorsqu'il s'agit de relever des défis, accomplir un projet, il faut avoir les compétences, les machines, mais aussi l'envie. Certains chiffres de 2016 suffisent à eux-mêmes afin d'évoquer cette belle énergie. A l'image des femmes et des hommes qui en font le quotidien, ils montrent le dynamisme de notre Fondation.

Ce dont Foyer-Handicap est capable:

- ▶ 24'000 boîtes de chocolats emballées au mois de décembre pour un client prestigieux. Qualité et réactivité!
- ▶ 19'459 logos brodés sur des T-shirts et polos après une programmation numérique hautement sophistiquée
- ▶ 39'735 enveloppes codées pour la Course de l'Escalade
- ▶ 15 tours du monde parcourus dans nos véhicules spécialement adaptés pour les passagers à mobilité réduite
- ▶ 43 antennes wifi installées pour le confort de nos bénéficiaires
- ▶ 85 sites Internet sous gestion
- ▶ 126'600 cartes de visites créées et imprimées chez nous
- ▶ 4643 verrines servies dans des cocktails par notre service traiteur
- ▶ La première certification ISO 9001:2015 pour une institution de Suisse latine
- ▶ Des centaines de rames de papier utilisées par notre service d'édition et impression
- ▶ 9'898 minutes de films vidéo ou super 8, retravaillées et transférées
- ▶ 200'000 assemblages divers, par notre secteur conditionnement et mailing

Et tant d'autres choses encore, à faire en partenariat avec vous!

182 postes de travail en emploi adapté répartis sur tous nos secteurs d'activités (250 personnes)

80 places de résidents (+ 1 place d'urgence)

12 bénéficiaires accompagnés pour la Résidence Annette Kaplun

La Fondation Foyer-Handicap est certifiée ISO 9001:2015 et dotée d'un système de contrôle interne répondant aux critères objectifs de qualité.

www.foyer-handicap.ch

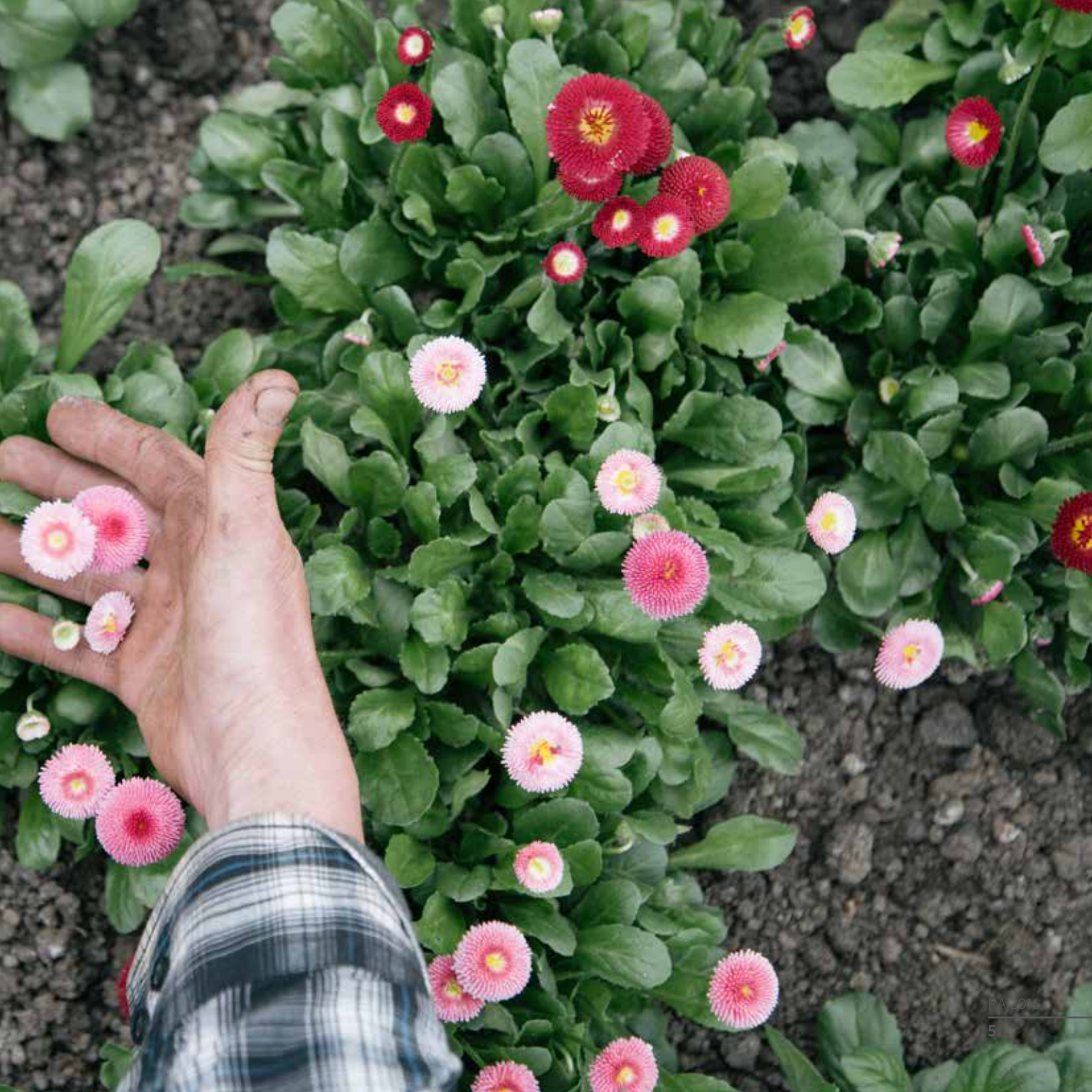




SOMMAIRE

6	Mauro Poggia
8	Tal Schibler
10	Betty Dunant
12	Sophie Christen Creffield
14	Engagez FFH!
16	Un label pour les pros
18	A votre service
20	Partout, tous les jours
22	Tendre vers l'inclusion
25	Un mode de vie
26	L'envie de faire
28-29	L'esprit d'équipe
30-33	Moments de partage
34	Atteindre l'équilibre
36-39	Les états financiers 2016
41	Les mouvements au sein de la Fondation
42	Conseil de fondation
43	Vitalité & transversalité
45	Vos dons sont utiles
46	Conseil d'éthique
47-48	Remerciements





AU CŒUR DE LA SOCIÉTÉ

2016 aura été une année importante pour la Fondation Foyer-Handicap. L'adoption de son projet institutionnel a donné à la Fondation l'opportunité de repenser ses valeurs et sa mission, au vu des évolutions sociétales, et de réaffirmer ainsi sa place dans le cadre du plan stratégique du canton de Genève.

Ce travail de fond, où les notions de respect de la personne et de son libre arbitre ont joué un rôle central, a permis de redéfinir les activités et les prestations proposées par la fondation, toujours dans le but de favoriser l'inclusion des personnes en situation de handicap au sein de la société, en valorisant leur cheminement individuel.

Je salue cette nouvelle gouvernance qui crée les conditions-cadre propices à l'épanouissement de chaque bénéficiaire, en lui permettant d'explorer et de pratiquer tous les volets de l'existence. Cette réorientation bénéficie tant aux personnes résidentes qu'aux collaborateurs en emploi adapté, sans oublier bien sûr l'ensemble des professionnels actifs au sein du mouvement.

En 2016, Foyer-Handicap a également cherché à mettre en œuvre de nouvelles synergies, dans un contexte budgétaire toujours plus tendu. Je félicite la Fondation, qui a su relever le défi de trouver d'autres moyens d'agir, dans une recherche d'efficacité et de diminution des coûts, en favorisant le travail en réseau et en cultivant de nouveaux partenariats, afin de pouvoir continuer d'offrir à ses bénéficiaires les meilleures prises en charge possibles.

Enfin, je me réjouis de l'ouverture de la Résidence Annette Kaplun qui offre, à des personnes en situation de handicap physique, la possibilité d'expérimenter la vie « hors résidence », en bénéficiant d'un degré d'autonomie considérable.

L'inclusion des personnes souffrant d'un handicap concerne la société dans son ensemble. Si elle relève d'abord d'une



Mauro Poggia
Conseiller d'Etat
Chargé du département de l'emploi,
des affaires sociales et de la santé

politique concertée de l'Etat, elle s'appuie surtout sur le travail des institutions actives sur le terrain. Les efforts entrepris par la Fondation Foyer-Handicap sont, à ce titre, exemplaires, et méritent d'être salués. En effet, Foyer-Handicap s'efforce de proposer une vaste palette de programmes qui apportent des réponses pour tous les degrés de handicap. D'une part, il y a, par exemple, son programme de mobilité pour tous, mené en collaboration avec les Transports publics genevois (TPG) et destiné aux personnes malvoyantes. D'autre part, Foyer-Handicap a su développer et continue d'enrichir ses compétences et son expertise pour améliorer la prise en charge des cas très lourds dont le nombre tend à augmenter actuellement, sous l'effet du vieillissement de la population.

Au nom du département de l'emploi, des affaires sociales et de la santé, je remercie chaleureusement toutes les personnes investies au sein de la Fondation Foyer-Handicap et qui s'engagent au quotidien pour mener à bien la mission de l'institution, au service de ses bénéficiaires et de leurs proches.



L'ART ET LA MANIÈRE

Il fut un temps où la Fondation Foyer-Handicap était simplement une idée, un rêve, un projet. A sa création, en 1969, le but était direct et concret. Il fallait faire: c'était autant une nécessité qu'une évidence. L'œuvre de pionnier d'Annette Kaplun ne faisait que commencer.

En près de cinquante ans, le concept initial a été sans cesse adapté sous le signe du progrès. Le développement des lieux de vie, de travail et d'activités proposés par la Fondation a été planifié avec autant d'ambition que de constance, et avec une connaissance remarquable des besoins. Prendre les décisions appropriées, s'appuyer sur une vision managériale, professionnaliser: une stratégie de réussite dans la qualité s'est dessinée, traduisant la volonté de la Fondation d'aller dans le sens de plus d'intégration, puis d'inclusion des personnes en situation de handicap. Ainsi, événement phare pour la Fondation en 2016, nous avons inauguré à Carouge la Résidence Annette Kaplun en mémoire de notre fondatrice. Cet immeuble locatif à faible degré d'encadrement a été conçu et voulu pour permettre un degré d'autonomie qu'on n'aurait pas imaginé il y a quelques années seulement. C'est un nouveau pas et une nouvelle façon de promouvoir les valeurs de respect, de dignité et de valorisation des personnes.

Nous avons la chance de pouvoir nous appuyer sur une direction dynamique et à l'écoute ainsi que sur des collaboratrices et collaborateurs qui ont fait de la qualité leur objectif principal. Je tiens à souligner cet état d'esprit dont émergent une foule d'initiatives orientées vers la réalisation de notre mission. Je suis



Tal Schibler
Président
Fondation Foyer-Handicap

également extrêmement reconnaissant envers les membres du Conseil qui suivent et soutiennent toutes les démarches de la Fondation avec compétence et générosité.

Aujourd'hui, la Fondation Foyer-Handicap est un acteur majeur dans le domaine socio-sanitaire, un employeur dynamique, un partenaire essentiel pour de nombreuses entreprises. Sa stabilité et son rôle dans la Cité ont valeur d'exemple. Malgré les incertitudes et les défis, nous voulons poursuivre notre mission dans la recherche de l'excellence. La Fondation Foyer-Handicap a toujours été pionnière en matière d'encadrement du handicap physique. Mais c'est surtout par la manière avec laquelle elle tient ce rôle que nous souhaitons être un modèle d'avenir.



SIGNES DE RECONNAISSANCE

Encore une fois cette année, la présence de nos donateurs a été tangible. Et c'est bien d'une présence affective qu'il s'agit: forte, vivante, souvent inconditionnelle.

Au nom des résidents et de l'institution toute entière, j'aimerais exprimer ici une vive gratitude pour cette extraordinaire générosité, ces gestes fidèles, ces soutiens nombreux. Même après tant d'années, cela m'impressionne toujours. Ce sont des familles, des fondations, des amis discrets. Et chacun d'eux mérite toute notre reconnaissance. Bien sûr, l'Etat de Genève est lui aussi partie prenante dans cette grande aventure, assurant à la Fondation Foyer-Handicap un fonctionnement sans faille.

Grâce à ces financements, les personnes en situation de handicap peuvent recevoir une autre forme de reconnaissance: celle de la légitimité, du respect absolu, de l'intégration. Des personnalités telles que M^{me} Suzanne Salmanowitz, présidente du comité d'action pendant dix ans, puis M^{me} Karin Cramer en 1984, qui m'a remis le flambeau après une autre décennie, ont su incarner cette volonté.

Et que dire d'Annette Kaplun, disparue en 2015, peu avant la pose de la première pierre de l'immeuble locatif qui porte aujourd'hui son nom.

Pour tous ceux qui l'ont connue, l'inauguration de la Résidence Annette Kaplun en juillet 2016 (et dont le financement provient uniquement de dons privés) a été un hommage important et émouvant.

Oui, ce message institutionnel est cette fois un courrier du cœur. Car c'est l'élan que la Fondation Foyer-Handicap m'inspire depuis des années, me donnant parfois envie de dire merci un peu plus fort.



Betty Dunant

Présidente Commission communication et
recherche de fonds
Vice-Présidente Fondation Foyer-Handicap

**Une autre
forme de
reconnaissance:
celle de la
légitimité, du
respect absolu,
de l'intégration.**



BÂTIR SUR LES COMPÉTENCES

Projet institutionnel à l'origine, la Fondation Foyer-Handicap est devenue une grande entreprise, elle-même créatrice d'entreprises et d'emplois. Tous ceux qui nous accompagnent de près ou de loin dans notre mission savent à quel point cette évolution est significative. Je souhaite en rappeler ici l'idée : faire émerger et valoriser le potentiel de chacun.

Notre approche managériale, inspirée du principe « la bonne personne au bon endroit », est valable pour tous les collaborateurs, qu'ils soient en situation de handicap ou non. Bien sûr, pour créer un emploi adapté à la personne, nous devons aller un cran plus loin dans la compréhension de ses aptitudes, de ses souhaits, des besoins de prise en charge sociale et soignante, afin de dessiner avec elle un itinéraire sur mesure. Mais ensuite, et ce n'est pas de l'angélisme de le souligner, elle fera partie de l'équipe : nous serons tous ses collègues. Ce sont toutes les compétences spécifiques des individus qui vont être mises en avant, pour un impact de réalisation commun. La compétence première de la Fondation Foyer-Handicap, c'est de cultiver ensemble ce « pouvoir faire » en faisant se produire la rencontre de plusieurs éléments : la situation de la personne, ses compétences, les moyens et l'encadrement à disposition, les réalités commerciales.

Chacun porte une responsabilité dans cette dynamique de construction, chacun y a sa place et peut s'y épanouir. Et à partir de là, tout devient possible.



Sophie Christen Creffield
Directrice générale
Fondation Foyer-Handicap

La compétence première de la Fondation Foyer-Handicap, c'est de cultiver ensemble ce « pouvoir faire ».



ENGAGEZ FFH!

C'est en tenant compte d'un principe de réalité commerciale que la Fondation Foyer-Handicap souhaite aider l'individu à trouver une source d'épanouissement dans le travail. Face à une nouvelle idée, une commande, nous prenons en compte les spécificités de la personne, ses talents et capacités, ses souhaits de perfectionnement, ses besoins. Et examinons nos propres forces: quelles structures déployer? Avons-nous les compétences et l'encadrement nécessaire? Comment se présente le marché? Entre les savoir-faire à exploiter comme des avantages concurrentiels, les équipements techniques et les données économiques, nous établissons un plan qui sera pertinent.

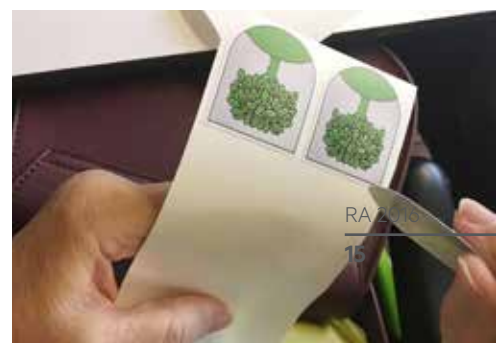
Et vous, quels sont vos souhaits?

Sollicitez-nous! Avec nos ateliers de production, nous étudierons toutes les possibilités pour vous aider à atteindre vos objectifs. En tant que client de la Fondation Foyer-Handicap, vous vous sentirez écouté.

Mieux: nos produits et services vous inciteront peut-être à tisser un véritable lien de partenariat avec nous, une réalisation ayant donné pleine satisfaction pouvant en amener une autre.

Ils nous ont fait confiance...





UN LABEL POUR LES PROS

L'année 2016 a été marquée par le lancement du Label-fh: signe d'une nouvelle ère dans l'histoire de la Fondation Foyer-Handicap, dont l'étendue de l'offre en produits et services était jusqu'ici relativement peu connue du public, tout comme les compétences engagées.

Ces prestations ne sont pas seulement de remarquables exemples d'insertion dans la vie professionnelle: elles sont à même de satisfaire les attentes de clients exigeants, avec le niveau de qualité que l'on peut attendre de professionnels confirmés, au prix du marché.

De la boulangerie-traiteur à la création graphique, en passant par l'horticulture, la broderie numérique, le conditionnement, la communication ou les transports, les propositions Label-fh donnent d'excellents résultats. Les clients, très satisfaits du «Made in Foyer-Handicap», reconnaissent parfois être surpris de la productivité des ateliers.

Cette nouvelle posture qualitative va encore s'affirmer à l'avenir et être diffusée le plus largement possible.

L'ensemble de notre offre est à découvrir sur www.Label-fh.ch





VOTRE SERVICE

Equilibrer les charges et les coûts, gagner un mandat, perdre un client... La réalité des ateliers de production de la Fondation Foyer-Handicap est aussi une réalité économique et leur gestion se fait en conséquence. Chaque responsable de secteur fait des offres commerciales. Chaque projet doit devenir un succès.

Pour la personne en situation de handicap, les enjeux sont bien réels et dépassent le cadre de l'institution. Manifestant un engagement exceptionnel et souvent, une motivation supérieure à la moyenne, elle prend pleinement sa place dans la société lorsqu'elle peut mettre en avant sa propre valeur.

La plus belle preuve d'intégration des collaborateurs de nos structures est sans doute la qualité de leur travail, certifiée par la norme ISO 9001:2015, obtenue en janvier 2016. Reconnaisant l'efficacité de notre organisation et garantissant confiance et satisfaction, elle s'inscrit dans une démarche d'amélioration continue du fonctionnement, des prestations, de la communication avec les partenaires et de valorisation du personnel.

**Chaque projet
doit devenir un
succès.**



PARTOUT, TOUS LES JOURS

Entreprise sociale de référence, la Fondation Foyer-Handicap se tourne résolument vers l'avenir. En 2016, elle est allée encore plus loin dans son application du principe d'intégration et dans la mise en avant de ses compétences. Elle a mis en place une Direction des entreprises (communication-crédation, conditionnement, broderie, horticulture) et une Direction de l'Hôtellerie (boutique boulangerie, traiteur, restaurant Ô5), cette dernière couvrant également les services support de l'entretien, de la logistique et des travaux liés à l'infrastructure.

Les ateliers, qui rassemblent de nombreux métiers différents, offrent plus de 180 postes de travail à des personnes en situation de handicap. Un service des transports et un magasin de moyens auxiliaires complètent l'offre. L'activité commerciale s'insère très naturellement dans l'économie locale puisqu'elle répond aux besoins de clients, qu'ils soient des particuliers ou des entreprises.

Sur le plan des relations commerciales, cette forme de pilotage vous invite à développer des échanges qui vont au-delà de la simple relation client-prestataire. Créer des synergies, nouer des partenariats en lien avec des PME du Canton de Genève: ce type de management s'inscrit dans une perspective durable.

En avril 2016 a été finalisé le projet institutionnel qui définit notre mission et décrit les grandes lignes de notre philosophie. Chacun peut se référer dans la pratique à notre charte.

<https://www.foyer-handicap.ch/fondation/notre-charte>

**Des échanges qui
vont au-delà de
la simple relation
client-prestataire.**



TENDRE VERS L'INCLUSION

En juillet 2016, la Fondation Foyer-Handicap a ouvert la Résidence Annette Kaplun, un immeuble locatif de 16 appartements pour des personnes en situation de handicap physique. L'inauguration officielle a été marquée par la présence de M. François Longchamp, Président du Conseil d'Etat, ami fidèle et ancien directeur général de Foyer-Handicap.

Situé dans une rue calme de Carouge, le bâtiment se trouve à proximité immédiate des commerces, restaurants et transports publics et bénéficie d'un jardin.

Les logements sont adaptés aux problématiques des personnes en fauteuil roulant, avec notamment des cuisines à hauteur réglable, et équipés des technologies les plus modernes (géothermie, énergie solaire).

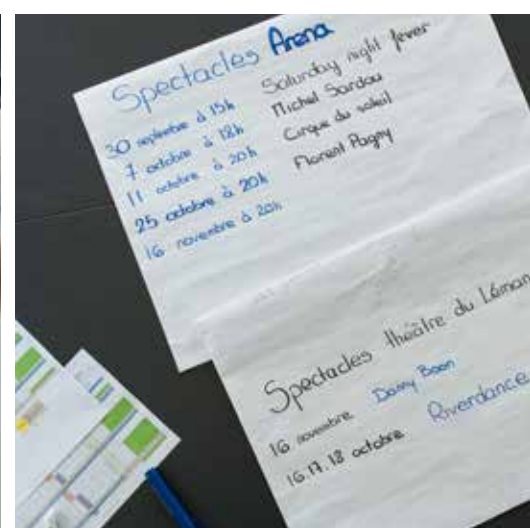
Ce premier immeuble locatif n'est pas seulement remarquable en termes de qualité de vie. Il s'agit d'une résidence à faible degré d'encadrement, permettant à ses occupants d'expérimenter un nouveau degré d'autonomie et traduisant la volonté de la Fondation Foyer-Handicap d'aller dans le sens de l'inclusion.

Sur les 16 locataires des appartements de la Résidence Annette Kaplun, 8 viennent d'une résidence «classique» Foyer-Handicap. Dans le cadre de leur projet individuel, ils souhaitent désormais vivre avec moins d'encadrement, tout en sachant qu'une offre d'assistance socio-éducative est à disposition s'ils en ont besoin.

Révélant leur aptitude à une vie totalement indépendante, la Résidence Annette Kaplun est une belle illustration du fait que la Fondation Foyer-Handicap va aujourd'hui plus loin dans son projet institutionnel.

Vivre avec moins d'encadrement, tout en sachant qu'une offre d'assistance socio-éducative est à disposition.





UN MODE DE VIE

Avoir un domicile, des activités, des occasions de rencontres... Ce qui paraît évident à la plupart d'entre nous est d'autant plus important pour la personne en situation de handicap, qui a besoin de s'intégrer dans la vie d'un quartier ou d'une communauté, avec la possibilité d'aller à la poste, au café ou au tabac par ses propres moyens. Indéniablement, c'est la clé de la vie en société.

Quatre résidences de la Fondation Foyer-Handicap permettent cette intégration avec un accompagnement individualisé: la Résidence Gabrielle Sabet, la Résidence des Voirets, la Résidence Yamani et la Résidence du Petit-Lancy. Elles proposent 73 studios individuels et 7 appartements aux personnes dont l'état de santé nécessite un soutien spécifique en institution. Soins infirmiers, ergothérapie, animations et service social assurent ici un encadrement de qualité 24h/24h. Le résident est chez lui pour tous les aspects du quotidien, dans un environnement accueillant et adapté qui lui permet de se sentir en sécurité et de développer son bien-être. Une équipe pluridisciplinaire dynamique et motivée le soutient dans le respect de ses objectifs personnels et partage avec lui des moments de convivialité. Les 4 résidences sont conçues pour offrir autant d'autonomie et de mobilité que possible. Les moyens auxiliaires, les équipements (salle de balnéothérapie, etc.) et la proximité des ateliers de production varient selon le site.

Chaque résident reçoit un accompagnement sur mesure, selon un itinéraire qui a été défini avec lui et qui est réévalué régulièrement, toujours dans le sens de l'indépendance lorsque cela est possible.

**Le résident est
chez lui pour tous
les aspects du
quotidien.**

L'ENVIE DE FAIRE

La Fondation Foyer-Handicap a opté pour une approche très clairement ciblée sur le bénéficiaire. L'évolution des besoins des résidents, le développement de leur potentiel, tout ceci est examiné sous l'angle d'un parcours de vie global, où l'intégration est le principe de base. Afin que ce parcours soit le plus harmonieux et le plus enrichissant possible, un projet formel est établi pour chacun.

Avec des droits et des obligations, un contrat, un règlement, l'intégration professionnelle des personnes en situation de handicap ne diffère guère de celle des personnes valides. Seule la productivité devient alors une donnée toute relative. Défi de tous les jours, le travail construit l'identité sociale, en permettant de cultiver les relations interpersonnelles, la collégialité, la responsabilité individuelle, l'intégrité et la qualité de ce qu'on fait.

L'activité est au cœur du processus d'intégration. Musique, théâtre, bricolage, cuisine ou bien-être (Qi Gong): certaines activités socio-éducatives permettent aux participants de développer une relation de confiance au sein d'un groupe, d'exprimer leur créativité et, plus largement, leur personnalité. Les activités individuelles comme la bureautique et l'expression artistique aident également à se ressourcer et à produire un travail. Dans tous les cas, il s'agit de se sentir un « être social », capable d'accomplir des choses.

La Fondation Foyer-Handicap emploie plus de 500 collaborateurs. La moitié d'entre eux travaillent à des postes de travail adaptés.

**Un parcours
de vie global,
où l'intégration
est le principe
de base.**



L'ESPRIT D'ÉQUIPE



Course de la Marmite de l'Escalade 2016

Un groupe s'est constitué afin de célébrer, le 3 décembre, la Journée internationale des personnes handicapées. Par chance, ce jour coïncidait avec la Course de la Marmite de l'Escalade! Notre but était de montrer que l'ensemble de la Fondation Foyer-Handicap forme une équipe, que ce soit dans le cadre du travail ou au quotidien et ce indépendamment du handicap. Cette idée a été accueillie favorablement et une soixantaine de participants, de 18 à 65 ans, se sont mobilisés.

Pour souligner l'esprit d'une équipe unie, nous avons créé des costumes et accessoires reprenant les couleurs et le logo de la Fondation, en accord avec le thème «Contes et Légendes» de la fête de fin d'année: des ponchos, des colliers, des boucliers, des épées, des couronnes, des T-shirts... Notre équipe a pu compter sur les compétences du secteur Graphisme, Edition et Impression, ainsi que des Services Support pour l'organisation des transports et la gestion des achats. Le groupe s'est réuni à plusieurs reprises en dehors des heures de travail pour coller, découper, assembler... Afin que tout soit prêt le jour J.

Le jour de la course arriva enfin. L'équipe au grand complet portait fièrement les T-shirts qui avaient été réalisés tout spécialement par l'association INSOS, notre partenaire. Deux tours étaient initialement prévus. Cependant, vu le nombre important de participants, nous n'avons pu en réaliser qu'un seul. Ce qui était formidable, c'est que nous sommes arrivés tous ensemble à la fin du parcours! L'événement s'est terminé autour d'un thé chaud et d'une bonne soupe, dans une ambiance très joyeuse. Bien que fatigués et frigorifiés, nous pensions déjà à la prochaine édition.

Christine Bris, Bruno Fernandes et Patrice Jullien.

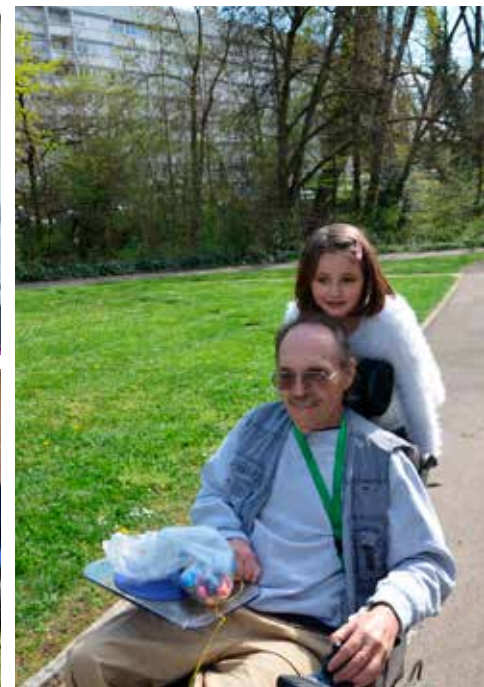


RA 2016



MOMENTS DE PARTAGE





MOMENTS DE PARTAGE



A

ATTEINDRE L'ÉQUILIBRE

Alors que nous connaissons un déficit dit « chronique » depuis quelques années, on observe un résultat meilleur que le budget, pourtant ambitieux compte tenu du contexte. Tout porte à croire que notre objectif, atteindre l'équilibre à la fin de l'année 2018, est réaliste. Il s'appuie d'ailleurs sur des démarches concrètes et en cours, qui montrent déjà leurs premiers effets. Notre devise: 2019 devra être l'année d'un budget à l'équilibre.

En plus du déficit à combler, nous avons dû faire face, en 2016, à une diminution de la subvention. L'ouverture de la Résidence Annette Kaplun ainsi que d'importantes charges ponctuelles, liées notamment à des rénovations, ont également pesé sur les comptes. L'objectif de diminuer le déficit était donc d'autant plus audacieux. Pari tenu! Dans un contexte socio-économique toujours plus tendu, les charges financières sont maîtrisées dans l'ensemble.

La Fondation Foyer-Handicap exerce son activité avec le dynamisme d'une grande entreprise. Les résidences ont répondu aux besoins de la population avec un taux de remplissage de plus de 93%. Les ateliers ont montré leur potentiel et mis en avant leurs compétences. Le résultat est particulièrement visible pour les ateliers du pôle « food », qui ont sensiblement augmenté leurs produits. Les moyens auxiliaires ont montré leur savoir-faire et réalisé ainsi une belle progression en matière de réparations, suivi et entretien.

Ce dynamisme, couplé à une optimisation de l'allocation des ressources et à une maîtrise des charges, est un élément clé de l'objectif d'équilibre en 2019.



Christian Aeschbach
Trésorier
Fondation Foyer-Handicap

Cependant, rien ne serait possible sans la générosité et la fidélité des donateurs, qui permettent d'alimenter des fonds dont les résidents et les collaborateurs en emploi adapté bénéficient directement, au quotidien. Nombre de nos résidents ont pu bénéficier de moments de loisir, de vacances et d'amélioration de leur confort grâce à la générosité des donateurs. Une générosité qui a également permis de mettre en place un programme de formation pour les collaborateurs en emploi adapté et de renouveler les outils informatiques.

La mobilisation de chacun est essentielle pour que la Fondation puisse continuer d'accomplir sa mission – et les années à venir sont cruciales. Je tiens à remercier ici l'ensemble des collaborateurs de la Fondation et le Comité de direction, qui œuvrent inlassablement, jour après jour, pour maintenir le cap et accomplir notre mission.





LES ÉTATS FINANCIERS

BILAN AU 31 DÉCEMBRE

ACTIF	CHF		PASSIF	CHF	
	2016	2015		2016	2015
Actif circulant			Capitaux étrangers à court terme		
Liquidités	983'385	1'633'721	Fournisseurs	1'229'477	766'778
Débiteurs Ateliers et Résidences	1'023'026	951'606	Créancier Etat de Genève	99'394	118'505
Autres débiteurs	52'679	54'784	Créancier Etat de Genève Contrat prestations 2010-2013	0	0
Stocks	149'640	144'298	Autres créanciers	150'355	221'006
Comptes de régularisation de l'actif	2'185'715	6'408'050	Comptes de régularisation du passif et provisions diverses	971'135	1'533'611
Total de l'actif circulant	4'394'445	9'192'459	Total des capitaux étrangers à court terme	2'450'360	2'639'900
Actif immobilisé			Capitaux étrangers à long terme et fonds affectés		
Immeubles, Terrains, Installations fixes	26'215'484	18'917'233	Subventions à la construction - OFAS	4'917'001	5'280'693
Equipements, Mobilier, Machines	785'013	922'872	Subventions à la construction/ équipements Etat de Genève	3'147'404	3'361'267
Véhicules	1'023'797	1'007'655	Capitaux des fonds affectés	30'840'886	30'278'936
Titres et placements	17'590'800	20'619'980	Prêts à long terme	7'000'000	7'000'000
Total de l'actif immobilisé	45'615'094	41'467'739	Total des capitaux étrangers à long terme et fonds affectés	45'905'291	45'920'896
TOTAL DE L'ACTIF	50'009'539	50'660'198	Capital de l'organisation		
			Capital versé	20'000	20'000
			Capital généré	2'692'391	2'578'867
			Résultats cumulés 2014-2017	-1'058'503	-499'465
			Total du capital de l'organisation	1'653'888	2'099'402
			TOTAL DU PASSIF	50'009'539	50'660'198

COMPTE D'EXPLOITATION

PRODUITS	CHF			CHF	
	2016	2015		2016	2015
Subventions à l'exploitation	18'563'327	18'389'062	Résultat d'exploitation	-1'676'728	-1'340'622
Produits des prestations	13'811'750	13'546'326	Produits financiers	740'437	784'921
Produits différés des subventions	577'555	579'309	Charges financières	-632'756	-1'059'734
Total des produits	32'952'631	32'514'697	Résultat financier	107'682	-274'813
CHARGES			Produits/charges hors exploitation	1'284'687	562'303
Salaires et charges sociales	24'161'939	23'052'793	Produits/charges hors période	400'795	219'010
Autres charges de personnel	339'895	276'113	Résultat sans rapport avec l'exploitation	1'685'482	781'313
Honoraires pour prestations de tiers	119'065	529'759	Attributions aux fonds	-1'397'518	-528'064
Besoins médicaux - alimentation et entretien	1'570'536	1'612'927	Dotations aux fonds	-3'705	-128'749
Entretien et coûts d'utilisation des installations	2'313'929	2'460'753	Utilisation des fonds	839'274	764'044
Amortissements	1'762'844	1'603'767	Résultat des fonds à affectation limitée	-561'950	107'230
Animations et loisirs	114'515	88'363	Prélèvement Capital lié généré	-113'524	269'709
Frais de bureau et d'administration	956'106	694'286	Résultat avant répartition	-113'524	269'709
Matériel pour les Ateliers	1'900'778	2'020'981	Part restituable à l'Etat	0	0
Assurances et autres charges	1'389'750	1'515'578			
Total des charges d'exploitation	34'629'359	33'855'319	RÉSULTAT DE L'EXERCICE	-559'038	-457'184
RÉSULTAT D'EXPLOITATION	-1'676'728	-1'340'622			

LES ÉTATS FINANCIERS

CHF

TABLEAU DE FLUX DE TRÉSORERIE	2016	2015
Résultat de l'exercice	-559'038	-457'184
Cash flow	1'343'860	-80'027
Flux de fonds relatifs à l'exploitation	5'367'546	-4'608'962
Flux de fonds relatifs aux investissements	-6'017'881	4'559'083
Total des flux de trésorerie	-650'335	-49'879
Liquidités au 1 ^{er} janvier	1'633'721	1'683'599
Liquidités au 31 décembre	983'385	1'633'721
VARIATION DES LIQUIDITÉS	-650'335	-49'879

L'annexe aux comptes est disponible auprès de la Direction générale de la Fondation Foyer-Handicap

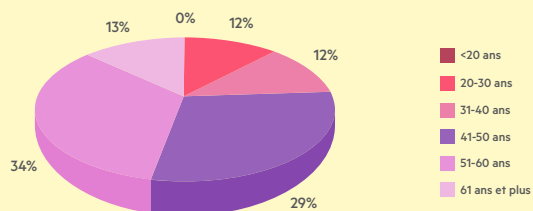
CHF

TABLEAU DE VARIATION DU CAPITAL	Valeur au 01.01.2016	Dotations	Attributions	Utilisation	Engagement/ Transfert	Valeur au 31.12.2016
FONDS À AFFECTATION LIMITÉE						
Fonds destinés à l'amélioration des bâtiments et au développement des capacités d'accueil	27'665'085	122'278	4'215	-532'565	-122'278	27'136'734
Fonds de soutien aux activités	189'570	0	604'025	-19'454	0	774'141
Fonds vacances et loisirs des résidents	383'191	0	2'500	-28'406	0	357'285
Fonds destinés aux équipements des ateliers	796'554	0	0	-61'956	0	734'599
Fonds destinés au renouvellement des véhicules	1'244'536	0	127'491	-196'893	0	1'175'134
Fonds destinés à l'accompagnement à la retraite	0	0	662'992	0	0	662'992
CAPITAL DES FONDS AFFECTÉS	30'278'936	122'278	1'401'224	-839'274	-122'278	30'840'886
FONDS FONDATION	7'000'000	0	0	0	0	7'000'000
CAPITAL DE L'ORGANISATION	2'099'402	113'524	0	-559'038	0	1'653'888

LA FONDATION EN CHIFFRES

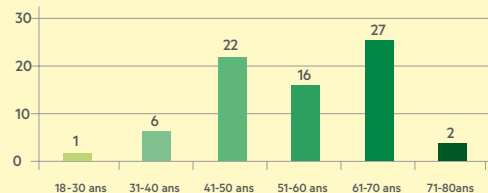
Pyramide des âges des employés handicapés

Proportions des employés par tranches d'âge au 31 décembre 2016
(Âge moyen: 48 ans)



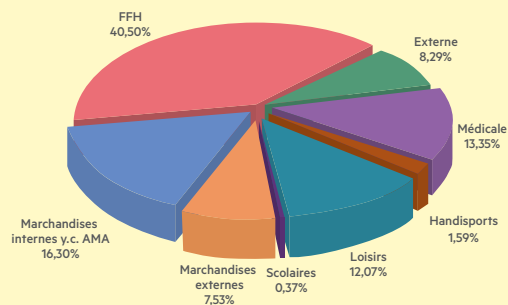
Pyramide des âges des résidents

(Âge moyen: 54 ans)



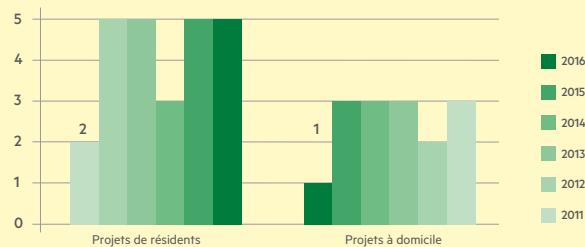
Transport de personnes et de marchandises

Répartition des courses par nature



Projets d'accompagnement à domicile

sur l'année





LES MOUVEMENTS AU SEIN DE LA FONDATION

Dans les résidences

Prise en charge de **76 personnes en situation de handicap**

Accueil de **11 nouveaux résidents**

Départ de **13 résidents** (6 mutations, 2 retours à domicile et 5 décès)

Taux d'occupation: 93,85%

Dans les ateliers

Encadrement de **253 collaborateurs en emploi adapté**

Réalisation de **278'103** heures de travail

Accueil de **15 nouveaux collaborateurs en emploi adapté**

Départ de **27 collaborateurs en emploi adapté**

Taux d'occupation: 83,96%

Renouvellement des équipes

Accueil de **46 collaborateurs**

Départ de **18 collaborateurs**

Nous avons fait nos adieux à

Claudine Bugnon Décédée le 18 janvier 2016, Résidente à la Résidence Yamani et CEA à l'Atelier de Cressy

Belen Michel-de-Leon Décédée le 31 janvier 2016, Résidente à la Résidence Yamani et CEA à l'Atelier de Cressy

Raha Ali Décédée le 6 avril 2016, Résidente à la Résidence du Petit-Lancy et CEA à l'Atelier du Petit-Lancy

Jean-Paul Schauenberg Décédé le 31 août 2016, CEA à l'Atelier de Cressy

Andrew Mowbray Décédé le 30 septembre 2016, Résident à la Résidence du Petit-Lancy et CEA à l'Atelier des Voirets

Rodolphe Riello Décédé le 1^{er} octobre 2016, Résident à la Résidence des Voirets

C ONSEIL DE FONDATION

M^e Tal Schibler,
Président



Betty Dunant
Vice-Présidente



Antoine Gautier
Vice-Président



Christian Aeschbach
Trésorier



Bénédicte Montant
Secrétaire



Véronique
Piatti Bretton



Catherine
Pictet



Dr Nicolas de
Tonnac



M^e Stéphanie
La Roche



Charles
Turrettini



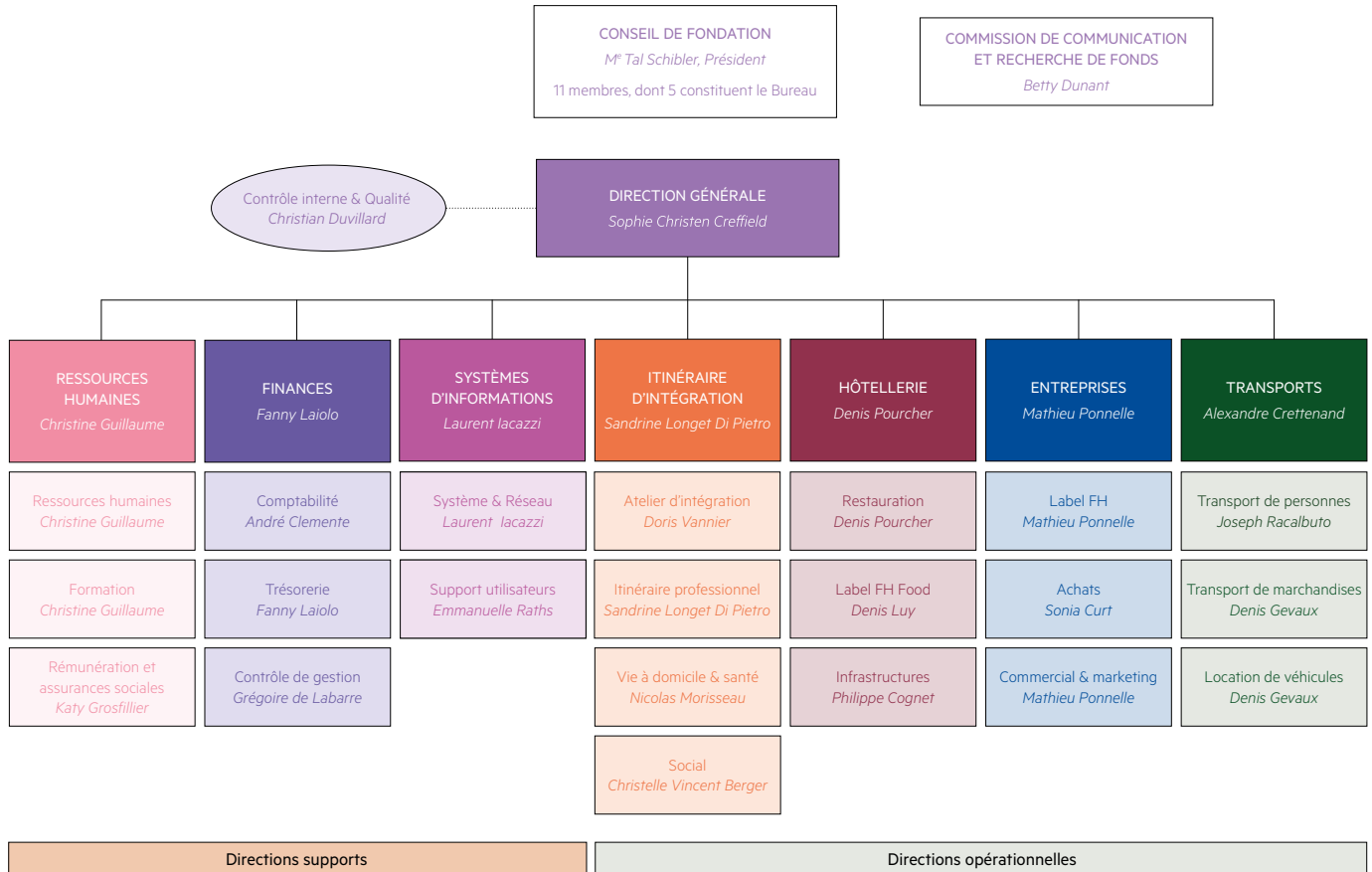
Dr Frédéric
Assal



Le Conseil de fondation est composé de 11 membres tous bénévoles. Il fixe la politique générale et les principes de gestion. Il désigne en son sein 5 membres, composant le Bureau, en charge de présenter au Conseil les budgets, les comptes et les modes de collaboration avec les institutions genevoises actives dans l'environnement du handicap.



VITALITÉ & TRANSVERSALITÉ







VOS DONNS SONT UTILES

Fonds de soutien aux activités

Ce fonds participe aux frais liés aux activités développées par la Fondation. Conformément aux vœux des donateurs, ce fonds est notamment utilisé pour couvrir les activités proposées au Centre de jour à nos 20 bénéficiaires (activité cuisine, activité bien-être, activités manuelles, théâtre, zoothérapie) et du service de Mobilité pour tous.

Fonds d'amélioration des bâtiments et développement des capacités d'accueil

Il contribue aux frais d'entretien extraordinaires, à la rénovation et à l'adaptation des bâtiments, ainsi qu'à l'amélioration et au développement des capacités d'accueil de la Fondation Foyer-Handicap.

Fonds des vacances et loisirs des résidents

Ce fonds permet de financer tout ou partie des projets de vacances individuelles ou collectives de nos 80 résidents et également de leur proposer des excursions culturelles ou sportives (ex.: sortie chiens de traîneau, concerts au Paléo, expositions temporaires...).

Fonds d'équipements des ateliers

Il contribue à l'achat de nouveaux équipements ou au remplacement des équipements nécessaires aux ateliers pour le développement, la diversification, ou la poursuite de leurs activités de prestations réalisées dans le cadre de leurs missions. Ce fonds peut être sollicité pour financer les adaptations des postes de travail.

Fonds des véhicules

Ce fonds est utilisé pour l'acquisition de véhicules de la Fondation et pour leur adaptation aux transports de personnes à mobilité réduite.

Le parc de la Fondation compte près de 40 véhicules adaptés effectuant plus de 55'000 courses annuelles.

Fondation Foyer-Handicap
Rue des Caroubiers 3bis
CP 2016
1227 Carouge

Coordonnées bancaires:
CCP: 17-629661-7

CONSEIL D'ÉTHIQUE

Très attachée aux valeurs personnelles, professionnelles et juridiques qui guident son action, la Fondation Foyer-Handicap tient à saluer le remarquable travail du Conseil d'éthique, commun aux trois Fondations: Aigues-Vertes, Clair-Bois et Foyer-Handicap. Plusieurs fois par an, il est sollicité pour des questions auxquelles peuvent être confrontés les résidents, les collaborateurs ou leurs familles.

Un merci particulièrement chaleureux au Professeur Samia Hurst pour son engagement pendant de longues années au sein de cette commission. Ses conseils, ses réflexions sensibles et son savoir nous ont permis d'appréhender des questions très importantes et de mieux comprendre l'ensemble des principes qui définissent une «bonne conduite» autour de la personne en situation de handicap.

Merci également à M^e Sylvie Buhagiar d'avoir accepté de reprendre la présidence du Conseil d'éthique et qui a débuté son mandat en mars 2017.

**Des questions
humaines
passionnantes.**



REMERCIEMENTS

Nous exprimons notre très vive reconnaissance à tous nos donateurs privés dont les contributions ont généreusement soutenu les divers projets de la Fondation et en particulier la 5^e Résidence qui a été inaugurée en septembre 2016.

Nous remercions, pour sa subvention déterminante au fonctionnement régulier de nos résidences, de nos ateliers et de notre service de transports, **l'Etat de Genève**, en particulier le Département de l'emploi, des affaires sociales et de la santé, son Conseiller d'Etat, M. Mauro Poggia et l'ensemble de ses collaborateurs.



Nous remercions pour leur généreux soutien:

L'Association des communes genevoises
La Ville de Carouge
La Ville de Vernier
Les communes de Avusy, Collonge-Bellerive, Choulex,
Russin, Troinex et Veyrier

Ainsi que les entreprises:

Atelier Volet Charpentier Bâtitseur SA
Bevanar SA
Entreprise Duret SA
Erbeia Ingenierie Civile SA
Expositions Natural Le Coultre

Frigo-Clinique
Groupe PP Holding SA
Guimet Fils SA
ID Informatique
Kessler & Co SA
Pelosi SA
Pharmacie Populaire
Protex SA
Richemont International
Riedweg Gendre SA
Scherler SA – Ingénieurs Conseils
Union Bancaire Privée

Nos remerciements s'adressent aussi aux fondations qui contribuent généreusement au financement des activités des résidents, des ateliers et à l'achat des véhicules de transport de la Fondation Foyer-Handicap:

Association de Soutien en faveur de l'économie romande (ASFER)
Association des Sœurs Trinitaires
Association Suisse romande intervenant contre les maladies musculaires (ASRIMM)
Credit Suisse Foundation
La Fondation Alfred et Eugénie Baur
La Fondation de Bienfaisance Pictet & Cie
La Fondation Charles Curtet pour les handicapés
Carl und Elise Elsener-Gut Stiftung
La Fondation Francis Guyot
La Fondation Manpower
La Fondation pour la Recherche et le traitement Médical
The Rose Charitable Trust

REMERCIEMENTS

Ainsi que toute notre gratitude à:

M^e Olivier Dunant ainsi qu'à l'Etude Borel & Barbey, dont l'engagement aux côtés de Foyer-Handicap s'exprime de multiples façons.

Un grand merci aux bénévoles

dont la présence et le soutien dans de nombreux domaines sont indispensables.

Tous ces contacts chaleureux avec le monde extérieur favorisent l'intégration des résidents et des employés handicapés au sein de la Cité et sont, en ce sens, très positifs.

A tous un immense et chaleureux MERCI!

Nos sincères remerciements s'adressent aussi aux personnes qui parrainent Foyer-Handicap depuis plusieurs années:

M^{me} Christiane Caloust

M. Jean-Claude Manghardt

M^{me} Sophie Metulescu

Nos remerciements s'adressent également aux personnes/institutions qui ont souhaité conserver l'anonymat.

Nous remercions également les familles et les amis qui se sont manifestés par leur présence et leur don à Foyer-Handicap lors du décès de:

M^{me} Marianne Jost, M. Andrew Mowbray, M. Jean-Paul Schauenberg.

Nous souhaitons également remercier à titre posthume M^{me} Janine Edmée Marie Zahler pour les legs transmis à Foyer-Handicap.

Nous adressons également nos vifs remerciements aux personnes qui ont fait un don de matériel:

M. Marcel Bonoz

M^{me} Anne-Marie Canonica

M. Olivier Cart

M. Philippe Dutoit

M^{me} Christine Faucogney

M. Varun Jelk

M^{me} Francisca Morichon

La famille Jean-Claude Nanse

M. Hunko Henry

M. Guillaume Pittet

M^{me} Julia Pozza

M^{me} Verrena Raymon

M^{me} Carol Rosetti

M^{me} Mary-José Sutterlet

POUR TOUS LES SPORTIFS



Aeschbach

VOTRE STYLE NOUS INSPIRE



Mercedes-AMG C 63 S Break.

0 à 100 km/h en 4.1 s. - 510 Cv.



GROUPE CHEVALLEY | *L'essentiel, c'est vous!*

ATHÉNÉE COINTRIN

122 Route de Meyrin - 022 795 22 22

MARBRENERIE CAROUGE

1 Chemin de la Marbrerie - 022 827 71 11